



ESTADO DE SANTA CATARINA MUNICÍPIO DE RIQUEZA

EDITAL DE PROCESSO SELETIVO Nº 01/2017

JULGAMENTO DOS RECURSOS CONTRA NOTAS E CLASSIFICAÇÃO PROVISÓRIA

RENALDO MUELLER, prefeito municipal de Riqueza, TORNA PÚBLICO o JULGAMENTO DOS RECURSOS CONTRA NOTAS E CLASSIFICAÇÃO PROVISÓRIA do edital de Processo Seletivo nº 01/2017, conforme segue:

Questão nº 03 – Cargos de nível médio e superior.

DEFERIDO: O enunciado da questão deveria solicitar a opção INCORRETA.

Questão nº 05 – Cargos de nível médio e superior.

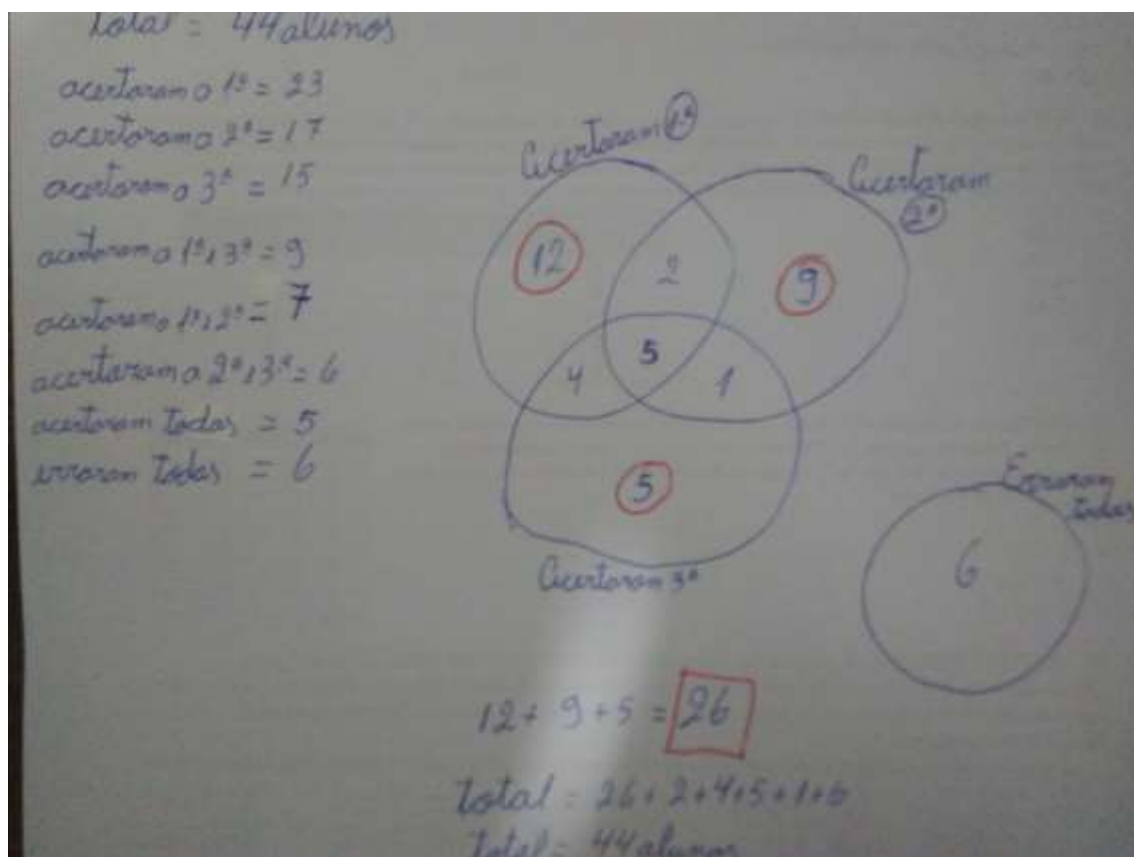
INDEFERIDO: A questão é clara e está correta. A questão solicita assinalar a opção CORRETA, ou seja, a afirmativa com a informação correta. Sendo assim, a única afirmação correta com relação aos itens I e II é a letra A, que menciona o item II estar incorreto por não poder existir próclise no início da frase. Note que o enunciado cita: com base na colocação pronominal (regras de colocação).

Questão nº 7 – Cargos de nível médio e superior.

DEFERIDO: Houve erro no comando da questão, o qual deveria solicitar para assinalar a opção incorreta.

Questão nº 12 – Cargos de nível médio e superior.

INDEFERIDO: O gabarito está correto. Ao resolver esta questão é recomendável representar a situação problema através do Diagrama de Venn.





ESTADO DE SANTA CATARINA MUNICÍPIO DE RIQUEZA

Questão nº 20 – Cargos de nível médio e superior.

DEFERIDO: A questão será cancelada, pois todas as alternativas correspondem à megacidades.

Questão nº 29 – Cargos de nível médio e superior.

INDEFERIDO: A questão é clara e está correta, sendo que o atalho para CENTRALIZAR o texto é **CTRL + E**. O enunciado não solicita o atalho para alinhar o texto, solicita para centralizar o texto. O conteúdo da questão consta no conteúdo programático do ANEXO I.

Questão nº 30 – Cargos de nível médio e superior.

INDEFERIDO: O conteúdo da questão consta no conteúdo programático do ANEXO I.

Questão nº 21 – Cargo: Odontólogo - ESF

INDEFERIDO: Analisando as outras afirmativas, nota-se claramente estruturas que não compõe os articuladores como membros e cabeça, sendo os arcos faciais um dispositivo importante do aparelho e presente em todas as alternativas. Sendo assim, citamos GENARI FILHO que discorre da seguinte maneira: Assim, podemos citar resumidamente, Gysi (1930), que classifica os articuladores como sendo do tipo: a) oclusores, b) articuladores e c) aparelhos que reproduzem a trajetória de mastigação; Heartwell (1958), que os classifica como: Classe I - aqueles que recebem registros gráficos em três dimensões e Classe II, os que não recebem; Posselt (1962) que os classifica em a) bisagra, b) de valores médios, e c) adaptáveis; e Tamaki (1977) que os classifica baseando-se nos dispositivos de rotação do ramo, na adaptabilidade das hastes (fixas ou adaptáveis) e quanto ao arco facial (com e sem o arco).

Fonte: http://apcdaracatuba.com.br/revista/Volume_28_03/PDF/articuladores.pdf

Questão nº 22 – Cargo: Odontólogo - ESF

INDEFERIDO: Segundo Kaiser, a PPR é uma Estrutura metálica fundida para suporte de dentes artificiais, destinada a restabelecer as seguintes principais funções orais:

- Mastigação
- Estética
- Fonética
- Prevenção da inclinação, migração ou extrusão dos dentes remanescentes
- Estabilização de dentes enfraquecidos
- Balanceio muscular no complexo oro-facial

Fonte: <http://docplayer.com.br/5833414-Protese-parcial-removivel.html>

Questão nº 23 – Cargo: Professor de Anos Iniciais

INDEFERIDO: De fato, houve sim um erro de digitação na palavra MAGNA, cujo vocábulo constou, equivocadamente, como MAGMA.

MAGMA segundo o dicionário Aurélio consiste: ***“Massa natural, fluida, ígnea, situada em camadas profundas da Terra”***.

Mas, em se tratando de uma CARTA – palavra que a antecede aquela a qual fora digitada desacertadamente –, que trata de uma lei que prevê o plano nacional de Educação, penso que demais candidatos, esclarecidos, preparados ao certame, deveriam perceber que se tratava da Constituição Federal, ***conjunto de leis, normas e regras de um país ou de uma instituição que regula e organiza o funcionamento do Estado, Lei máxima que limita poderes e define os direitos e deveres dos cidadãos***.

A dificuldade de interpretação, neste caso, ocorreu devido ao fato do não conhecimento do artigo constitucional e em reputar a culpa no erro de digitação da questão, pois quando temos conhecimento acerca de um documento de tal importância, um simples equívoco de digitação não se mostra hábil a comprometer a validade de uma questão.



ESTADO DE SANTA CATARINA MUNICÍPIO DE RIQUEZA

Deste modo, ainda que a questão esteja revestida de ínfimo erro material, o contexto geral da questão não deixa qualquer dúvida que possa ensejar a sua anulação.

Questão nº 24 – Cargo: Odontólogo - ESF

INDEFERIDO: Segundo a revista endodontia eletrônica, na Periodontite Apical Aguda, a Dor violenta, provocada, sensação de dente extruído, sensibilidade principalmente à percussão vertical, sem edema; Radiograficamente, aumento do espaço perirradicular e rompimento da lâmina dura para dentes desvitalizados.

Fonte: <http://www.endo-e.com/documentos/Roteiros/Classif Doen Polpa Periapice endo-e.pdf>

Questão nº 24 – Cargo: Professor de Educação Infantil

DEFERIDO: A questão será anulada pois faltou no enunciado solicitar a ordem das principais fases do desenvolvimento da personalidade erro de digitação.

Questão nº 25 – Cargo: Odontólogo - ESF

INDEFERIDO: A alternativa correta da questão é a D conforme questionado pelo candidato, não sendo necessário a troca de alternativa correta.

Questão nº 25 – Cargo: Professor de Educação Infantil

DEFERIDO: Alterar questão para a alternativa “C”. Para alcançar um novo estado de equilíbrio, dois mecanismos são associados: primeiramente a assimilação e depois a acomodação. Através de assimilação incorporamos o mundo exterior, atribuímos significações a partir de experiências anteriores, e, pela acomodação, o organismo precisa se modificar e se transformar para se ajustar as demandas impostas pelo meio.

Por exemplo, imaginemos que uma criança está aprendendo a reconhecer animais, e até o momento, o único animal que ela conhece e tem organizado esquematicamente é o cachorro. Assim, podemos dizer que a criança possui, em sua estrutura cognitiva, um esquema de cachorro. Pois bem, quando apresentada, à esta criança, um outro animal que possua alguma semelhança, como um cavalo, ela a terá também como cachorro (marrom, quadrúpede, um rabo, pescoço, nariz molhado, etc.). Figura – Ligeira semelhança morfológica entre um cavalo e um cachorro Notadamente, ocorre, neste caso, um processo de assimilação, ou seja a similaridade entre o cavalo e o cachorro (apesar da diferença de tamanho) faz com que um cavalo passe por um cachorro em função da proximidades dos estímulos e da pouca variedade e qualidade dos esquemas acumulados pela criança até o momento. A diferenciação do cavalo para o cachorro deverá ocorrer por um processo chamado de acomodação. Ou seja, a criança, apontará para o cavalo e dirá "cachorro". Neste momento, uma adulto intervém e corrige, "não, aquilo não é um cachorro, é um cavalo". Quando corrigida, definindo que se trata de um cavalo, e não mais de um cachorro, a criança, então, acomodará aquele estímulo a uma nova estrutura cognitiva, criando assim um novo esquema. Esta criança tem agora, um esquema para o conceito de cachorro e outro para o conceito de cavalo.

<http://penta3.ufrgs.br/midiasedu/modulo11/etapa2/construtivismo.pdf>

Questão nº 25 – Cargo: Professor de Educação Física

INDEFERIDO: A questão é clara e está correta. Considera-se atividade física todo o tipo de movimento produzido pelos músculos, que nos causam um gasto energético acima do que teríamos em repouso. Em outras palavras, ela é tudo o que realizamos no dia a dia quando não estamos descansando: andar do quarto para a sala, limpar a casa, lavar a louça, passear com o cachorro, descer a escada do prédio, brincar com os filhos, levantar para atender o telefone, cuidar do jardim e muito mais.

O exercício físico, por sua vez, é uma sequência sistematizada de movimentos, que são executados de maneira planejada e possuem um objetivo específico. Ela é repetitiva e deve ser feita com a ajuda de um profissional de saúde, pois somente ele poderá determinar a intensidade ideal, a duração, as cargas e o



ESTADO DE SANTA CATARINA MUNICÍPIO DE RIQUEZA

objetivo de acordo com o perfil e o estado físico da pessoa. O exercício pode servir para desenvolver valências físicas, equilibrar ou aumentar a musculatura, reduzir de maneira mais rápida o peso corporal, melhorar a capacidade respiratória, diminuição da pressão arterial e precaver o surgimento de males como diabetes e patologias cardiovasculares. Alguns dos exemplos mais comuns são a **natação**, o cooper, a **musculação**, o **futebol**, o basquete e muitos outros esportes.

FONTE: Disponível em: <<http://www.hipolabor.com.br/blog/2016/04/09/hipolabor-ensina-as-diferencas-de-atividade-fisica-e-exercicio-fisico/>> Acesso em: 14 maio 2017.

FONTE: Disponível em: <<https://www.saudemelhor.com/diferenca-entre-atividade-fisica-exercicio-fisico-esportes-ginastica-com-exemplos/>> Acesso em: 14 maio 2017.

FONTE: Disponível em: <<http://www.educacaofisica.com.br/saude-bem-estar/atividade-fisica-x-exercicio-fisico/>> Acesso em: 14 maio 2017.

Questão nº 26 – Cargo: Odontólogo - ESF

INDEFERIDO: Segundo a revista Sul-brasileira de odontologia a subluxação é o Traumatismo de intensidade baixa a moderada que provoca ruptura de algumas fibras do ligamento periodontal e leva à mobilidade sem, contudo, provocar deslocamento dentário. Sangramento no sulco gengival pode estar presente. Exame: clínico visual. Embora o dente subluxado não apresente deslocamento, é possível ocorrer mobilidade horizontal (leve a severa). Quando o exame é imediato ao trauma, percebe-se sangramento no sulco gengival. Há relato de sensibilidade ao toque e à mastigação do dente traumatizado.

Fonte: <http://aproped.org.br/artigos/traumatismos-dentoalvelores-na-infancia.pdf>

Questão nº 27 – Cargo: Odontólogo - ESF

INDEFERIDO: Recurso indeferido: Hiperplasia é crescimento tecidual autolimitante, por aumento do número de células, provocado por um estímulo identificável, segundo o artigo Resumos em Odontologia.

Fonte: <http://muitobomessecafe.blogspot.com.br/2012/11/neoplasias-benignas.html>

Questão nº 28 – Cargo: Odontólogo - ESF

INDEFERIDO: O CIV é o material de escolha em muitos procedimentos odontopediátricos devido às suas propriedades satisfatórias, entre elas, a adesão aos tecidos mineralizados, biocompatibilidade, coeficiente de expansão térmica semelhante ao dente e liberação de flúor. É indicado em odontopediatria principalmente para selamento de cavidades, tratamento restaurador atraumático (ART), selante de fossas e fissuras, base de restaurações, material restaurador, na técnica do amálgama aderido, para cimentação de coroas de aço cromado e mantenedores de espaço fixos.

FONTE: http://www.uricer.edu.br/site/pdfs/perspectiva/137_330.pdf

Questão nº 28 – Cargo: Professor de Anos Iniciais

INDEFERIDO: Na letra A quando sinalizo como correta, **final da década de 80**, não é por acaso, uma vez que é esta a resposta que consta na Proposta Curricular de Santa Catarina, página 3 do documento oficial de 2014, conforme se pode extrair da íntegra do documento que ora colaciono no link a seguir. Disponível em: (http://www.propostacurricular.sed.sc.gov.br/site/Proposta_Curricular_final.pdf).

É, portanto, justamente esta a proposta do concurso público – avaliar o conhecimento do pretendo candidato à vaga almejada –, pois, em que pese a letra D expressar o interregno de décadas, em que foi elaborada a proposta, o documento público conforme citado acima é claro, e não dá margem a qualquer outra interpretação, que não aquela indicada de resposta correta da letra A - **final da década de 80**.

Quando se expressa entre as décadas de 80 e 90 inclui-se parte das duas décadas.

Questão nº 28 – Cargo: Agente Comunitário de Saúde

DEFERIDO: Alterar gabarito para a letra “C”.



ESTADO DE SANTA CATARINA
MUNICÍPIO DE RIQUEZA

FONTE: Disponível em: <<https://educacao.uol.com.br/disciplinas/geografia/surto-epidemia-pandemia-e-endemia-entenda-qual-e-a-diferenca-entre-eles.htm>> Acesso em: 14 maio 2017.

Prefeitura Municipal de Riqueza, 15 de maio de 2017.

RENALDO MUELLER
Prefeito